



# DZIENNIK URZĘDOWY

## WOJEWÓDZTWA WIELKOPOLSKIEGO

---

Poznań, dnia 23 listopada 2015 r.

Poz. 7077

### UCHWAŁA NR XIII/81/15 RADY MIEJSKIEJ W RYCHWALE

z dnia 6 listopada 2015 r.

#### **w sprawie zmiany miejscowego planu zagospodarowania przestrzennego gminy i miasta Rychwał - Etap XIII**

Na podstawie art. 18 ust. 2 pkt. 5, art. 40 ust. 1, art. 41 ust. 1 ustawy z dnia 8 marca 1990 roku o samorządzie gminnym (t. j. Dz. U z 2015 r. poz. 1515 ze zmianami), art. 14 ust. 8, art. 20 ust. 1, art. 27 ustawy z dnia 27 marca 2003 roku o planowaniu i zagospodarowaniu przestrzennym (t. j. Dz. U. z 2015 r. poz. 199 ze zmianami), w związku uchwałą Nr V/35/15 Rady Miejskiej w Rychwale z dnia 19 marca 2015 r. w sprawie przystąpienia do sporządzenia zmiany miejscowego planu zagospodarowania przestrzennego gminy i miasta Rychwał w zakresie wybranych terenów – Etap XIII uchwała, co następuje:

#### **DZIAŁ I. USTALENIA OGÓLNE Rozdział 1. Zakres obowiązywania planu**

**§ 1. 1.** Stwierdza się, że zmiana miejscowego planu zagospodarowania przestrzennego gminy i miasta Rychwał – Etap XIII nie narusza ustaleń Zmiany Studium Uwarunkowań i Kierunków Zagospodarowania Przestrzennego Gminy Rychwał uchwalonej uchwałą Nr L/373/14 Rady Miejskiej w Rychwale z dnia 30 czerwca 2014 r.

2. Uchwała się zmianę miejscowego planu zagospodarowania przestrzennego gminy i miasta Rychwał, która otrzymuje nazwę: „Zmiana miejscowego planu zagospodarowania przestrzennego gminy i miasta Rychwał - Etap XIII”, zwaną dalej planem.

**§ 2.** Załącznikami do planu są:

- 1) rysunek planu w skali 1:1000, stanowiący załącznik nr 1;
- 2) rozstrzygnięcie o sposobie rozpatrzenia uwag do projektu planu, stanowiące załącznik nr 2;
- 3) rozstrzygnięcie o sposobie realizacji zapisanych w planie inwestycji z zakresu infrastruktury technicznej, które należą do zadań własnych gminy, oraz zasadach ich finansowania, zgodnie z przepisami o finansach publicznych, stanowiące załącznik nr 3.

**§ 3. 1.** Następujące oznaczenia graficzne na rysunku planu są ustaleniami planu:

- 1) granice obszaru objętego planem;
- 2) symbol terenu;
- 3) linie rozgraniczające tereny o różnym przeznaczeniu i różnych zasadach zagospodarowania.

2. Następujące oznaczenie graficzne na rysunku planu wskazuje stan prawny wynikający z innych przepisów, jest oznaczeniem informacyjnym:

- oznaczenie drogi krajowej przylegającej do granicy obszaru.

3. Liniowe oznaczenie graficzne wyznaczające granicę obszaru objętego planem biegnące na rysunku planu wzdłuż linii rozgraniczających należy traktować, jako oznaczenie biegnące po tych liniach.

**§ 4.** Ilekroć w przepisach niniejszej uchwały jest mowa o:

- 1) przeznaczeniu podstawowym - należy przez to rozumieć dominujący (główny) sposób zagospodarowania terenu;
- 2) symbolu przeznaczenia - należy przez to rozumieć oznaczenie terenu, określające jego przeznaczenie;
- 3) terenie – należy przez to rozumieć obszar, wyznaczony liniami rozgraniczającymi oraz określony symbolem przeznaczenia.

## **Rozdział 2.**

### **Ustalenia ogólne dotyczące przeznaczenia, zasad zagospodarowania terenu**

**§ 5.** Dla obszaru objętego niniejszą uchwałą, ustala się następujące przeznaczenie terenu, przyporządkowując symbol przeznaczenia:

**KDW-R** – teren drogi wewnętrznej – rowerowej.

## **Rozdział 3.**

### **Ustalenia ogólne w zakresie ochrony środowiska, przyrody i krajobrazu kulturowego, ochrony stref ujęć wody, ochrony zbiorników wód otwartych, terenów górniczych, obszarów szczególnego zagrożenia powodzią oraz obszarów osuwania się mas ziemnych**

**§ 6. 1.** Teren sporządzanego planu nie jest objęty formami ochrony przyrody wymienionymi w przepisach odrębnych.

2. Teren objęty planem nie jest zagrożony osuwaniem się mas ziemnych i nie jest zagrożony powodzią, nie znajduje się w strefie ochronnej ujęcia wody, nie znajduje się w strefie ochronnej wód otwartych, znajduje się poza obrębem głównych zbiorników wód podziemnych.

3. Teren objęty planem nie jest ustanowiony terenem górniczym, nie znajduje się na udokumentowanych złożach.

4. Masy ziemne powstałe podczas realizacji inwestycji budowlanych należy zagospodarować

w ramach własnej nieruchomości lub w innym miejscu określonym na etapie pozwolenia na budowę lub zgłoszenia robót budowlanych, w sposób nie powodujący przekroczeń wymaganych standardów jakości gleby i ziemi.

5. Odpady powinny być zagospodarowywane zgodnie z przepisami prawa miejscowego oraz przepisami odrębnymi w szczególności z regulaminem utrzymania czystości i porządku na terenie gminy.

6. Posiadający do działki budowlanej tytuł prawny, powinien przy wykonywaniu swego prawa powstrzymać się od działań, które by zakłócały korzystanie z nieruchomości sąsiednich ponad przeciętną miarę, wynikającą ze społeczno-gospodarczego przeznaczenia nieruchomości i stosunków miejscowych.

## **Rozdział 4.**

### **Ustalenia ogólne dotyczące zasad ochrony dziedzictwa kulturowego i zabytków oraz dóbr kultury współczesnej oraz kształtowania przestrzeni publicznych**

**§ 7. 1.** Na terenie objętym planem nie występują obiekty podlegające ochronie dziedzictwa kulturowego, nie występują obiekty uznane za dobra kultury współczesnej.

2. Na terenie objętym planem nie planuje się obszarów przestrzeni publicznych definiowanych w ustawie o planowaniu i zagospodarowaniu przestrzennym.

## **Rozdział 5.**

### **Ogólne zasady i warunki scalania i podziału nieruchomości**

**§ 8.** Nie ustala się na obszarze planu obowiązku przeprowadzania scaleń.

**DZIAŁ II.**  
**USTALENIA SZCZEGÓŁOWE**  
**Rozdział 6.**

**Przeznaczenie, zagospodarowanie i zabudowa terenu drogi wewnętrznej - rowerowej**

**§ 9.** Ustala się dla terenu oznaczonego symbolem **KDW-R** przeznaczenie:

przeznaczenie podstawowe: droga wewnętrzna – rowerowa

**§ 10.** Na terenie objętym planem oznaczonym symbolem przeznaczenia **KDW-R** ustala się następujące zasady zagospodarowania terenu, zasady obsługi w zakresie infrastruktury i komunikacji, sposób i termin tymczasowego zagospodarowania, urządzania i użytkowania terenu:

- 1) Ustala się zakaz lokalizacji zabudowy, zakaz lokalizacji urządzeń służących reklamie, tablic reklamowych i innych nośników informacji wizualnej, zakaz lokalizacji miejsc postojowych;
- 2) Adaptuje się istniejący indywidualny zjazd z drogi krajowej nr 25, dopuszcza się jego przebudowę za zezwoleniem zarządcy drogi wydanym na podstawie ustawy z dnia 21 marca 1985 r. o drogach publicznych (t. j. Dz. U. z 2015 r. poz. 460 z późn.zm.);
- 3) Ustala się minimalną powierzchnię biologicznie czynną wynoszącą 0%, co oznacza, że do 100% terenu można utwardzić;
- 4) Dopuszcza się budowę, przebudowę i rozbudowę przewodów wodociągowych, kanalizacyjnych, ciepłowniczych, elektrycznych, gazowych, telekomunikacyjnych oraz urządzeń melioracji wodnych;
- 5) Wody opadowe i roztopowe z powierzchni terenu KDW-R powinny być odprowadzane do sieci kanalizacji deszczowej lub ogólnospławnej, w przypadku braku takiej możliwości dopuszcza się ich odprowadzenie na własny teren nieutwardzony, do dołów chłonnych lub zbiorników retencyjnych;
- 6) Nie planuje się tymczasowego zagospodarowania, urządzania i użytkowania terenu, poza możliwością jego wykorzystywania w sposób dotychczasowy do czasu jego zagospodarowania zgodnie z planem.

**§ 11.** Grunty leśne przedstawione na załączniku nr 1, objęte są ostateczną decyzją Marszałka Województwa Wielkopolskiego DR-I.7151.57.2015 z dnia 27.07.2015 r. wyrażającą zgodę na przeznaczenie nieleśne.

**DZIAŁ III.**  
**PRZEPISY PRZEJŚCIOWE I KOŃCOWE**  
**Rozdział 7.**  
**Ustalenia końcowe**

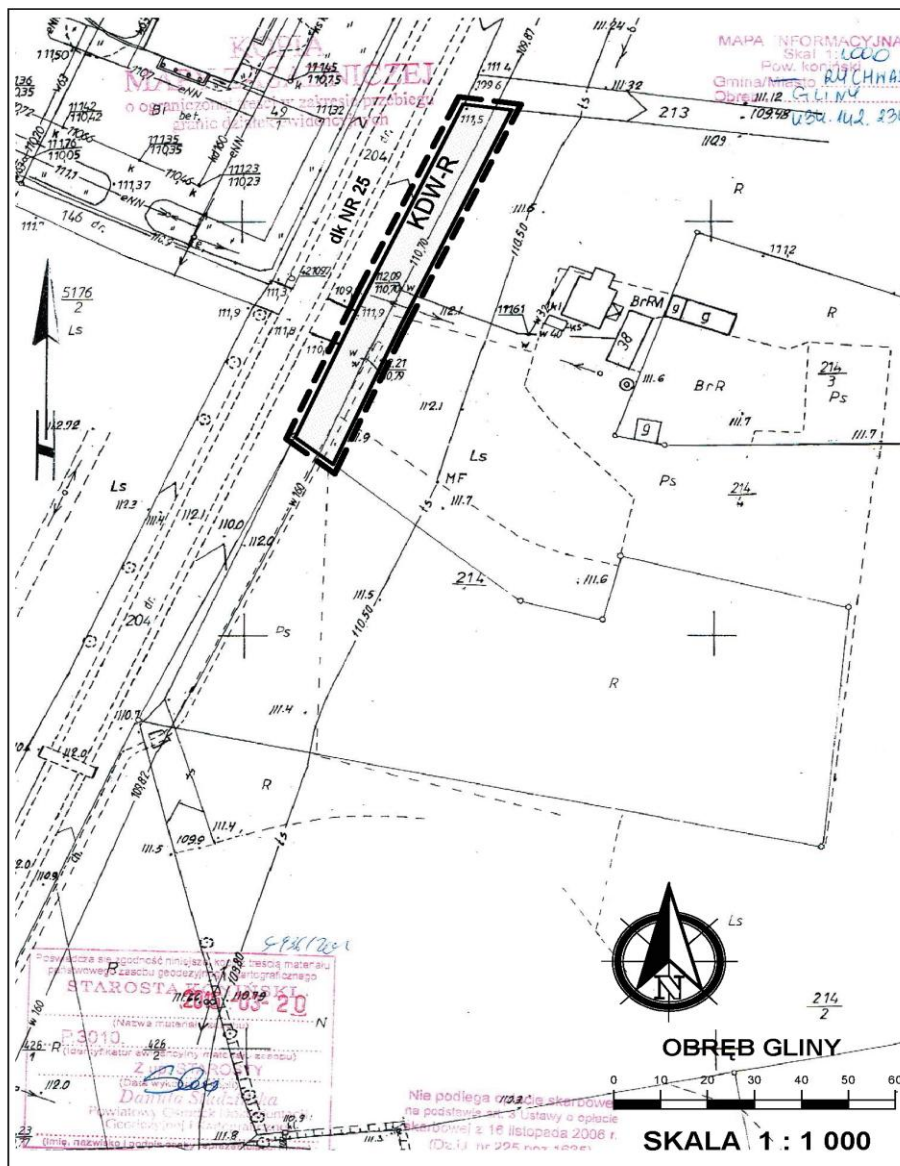
**§ 12.** Uchwala się dla terenu objętego ustaleniami planu stawkę służącą naliczeniu jednorazowej opłaty z tytułu wzrostu wartości nieruchomości w wysokości 10%.

**§ 13.** Wykonanie uchwały powierza się Burmistrzowi Rychwała.

**§ 14.** Uchwala podlega opublikowaniu w Dzienniku Urzędowym Województwa Wielkopolskiego.

**§ 15.** Uchwala wchodzi w życie po upływie 14 dni od daty ogłoszenia w Dzienniku Urzędowym Województwa Wielkopolskiego.

Przewodniczący Rady  
Miejskiej w Rychwale  
(-) Roman Drewniacki

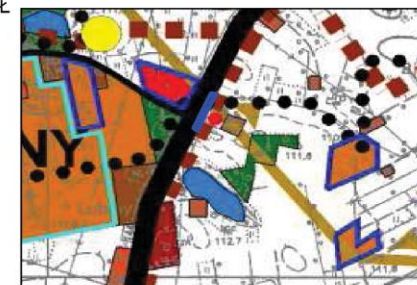


**ZMIANA MIEJSCOWEGO PLANU ZAGOSPODAROWANIA PRZESTRZENNEGO GMINY I MIASTA RYCHWAŁ ETAP XIII SKALA 1:1000**



**WYRYS ZE STUDIUM UWARUNKOWAŃ I KIERUNKÓW ZAGOSPODAROWANIA PRZESTRZENNEGO GMINY RYCHWAŁ SKALA 1 : 10 000**

OZNACZENIE GRANIC OBSZARU OBJĘTEGO ZMIANĄ PLANU MIEJSCOWEGO



**OZNACZENIA**

GRANICA OBSZARU OBJĘTEGO PLANEM

LINIE ROZGRANICZAJĄCE TERENY O RÓŻNYM PRZEZNACZENIU I RÓŻNYCH ZASADACH ZAGOSPODAROWANIA

**KDW-R** TERENY DROGI WEWNĘTRZNEJ - ROWEROWEJ

OZNACZENIA WSKAZUJĄCE STAN PRAWNY WYNIKAJĄCY Z INNYCH PRZEPISÓW PRAWA, ELEMENTY INFORMACYJNE:

**dk NR 25** OZNACZENIE DROGI KRAJOWEJ PRZYLEGAJĄCEJ DO GRANICY OBSZARU

ZMIANA MIEJSCOWEGO PLANU ZAGOSPODAROWANIA PRZESTRZENNEGO GMINY I MIASTA RYCHWAŁ ETAP XIII

RYSunek Miejskowego Planu Zagospodarowania Przestrzennego

Opracował zespół projektowy:  
Główny projektant: mgr inż. arch. Aleksandra Wojciechowska  
Projektant: mgr inż. arch. Nikodem Wojciechowski

Załącznik NR 1 DO UCHWAŁY RADY MIEJSKIEJ w RYCHWALE NR XIII/81/15 Z DNIA 6 listopada 2015 r.

SKALA 1:1000

SKALA 1 : 1 000

**Załącznik nr 2**  
do uchwały Nr XIII/81/15  
Rady Miejskiej w Rychwale  
z dnia 6 listopada 2015 r.

**Rozstrzygnięcie o sposobie rozpatrzenia uwag do projektu planu - lista nieuwzględnionych uwag.**

Na podstawie art. 20 ust.1 ustawy z dnia 27 marca 2003r o planowaniu i zagospodarowaniu przestrzennym (t. j. Dz. U. z 2015 r. poz.199 z późn. zm.) Rada Miejska w Rychwale rozstrzyga, co następuje:

1. Projekt zmiany miejscowego planu zagospodarowania przestrzennego gminy i miasta Rychwał – Etap XIII został wyłożony do publicznego wglądu w okresie 19 sierpnia 2015 r. do 11 września 2015 r. Do dnia 28 września 2015r. wyznaczono możliwość składania uwag.
2. W wyznaczonym terminie nie wpłynęły uwagi, stąd Rada Miejska w Rychwale nie rozpatrzyła uwag.

**Załącznik nr 3**  
do uchwały Nr XIII/81/15  
Rady Miejskiej w Rychwale  
z dnia 6 listopada 2015 r.

**Rozstrzygnięcie o sposobie realizacji zapisanych w planie inwestycji z zakresu infrastruktury technicznej, które należą do zadań własnych gminy oraz zasad ich finansowania.**

Na podstawie art. 20 ust.1 ustawy z dnia 27 marca 2003r o planowaniu i zagospodarowaniu przestrzennym (t. j. Dz. U. z 2015r. poz. 199 z późn. zm.) Rada Miejska w Rychwale rozstrzyga, co następuje:

1. Na terenie objętym zmianą miejscowego planu zagospodarowania przestrzennego gminy i miasta Rychwał – Etap XIII inwestycją z zakresu infrastruktury technicznej, zapisaną w miejscowym planie zagospodarowania przestrzennego, która należy do zadań własnych gminy będzie wydzielenie gruntu pod drogę rowerową, budowa, utrzymywanie oraz wykonywanie robót budowlanych tej drogi.
2. Finansowanie inwestycji wymienionych w pkt 1 podlega zasadom ustawy o finansach publicznych, przy czym:
  - 1) Rada Miejska podejmie uchwałę budżetową oraz uchwałę o wieloletniej prognozie finansowej, w których określi zadania w zakresie budowy drogi rowerowej,
  - 2) załącznik do uchwały budżetowej gminy określa limity wydatków inwestycyjnych w roku budżetowym,
  - 3) kolejne uchwały budżetowe gminy określają nakłady na uruchomioną prognozę w zakresie ww. zadań w wysokości umożliwiającej ich terminowe zakończenie,
  - 4) zmiana kwot wydatków na realizację ww. zadań następuje w drodze uchwały Rady Miejskiej zmieniającej zakres ww. zadań lub wstrzymującej ich wykonywanie,
  - 5) zlecenie zadania następuje na zasadzie wyboru najkorzystniejszej oferty w trybie obowiązujących przepisów prawa,
  - 6) realizacja zadań następuje w terminach określonych harmonogramem wydatków budżetu gminy.